



FORMULES du Quotidien

Livret des formules de préparations magistrales les plus courantes.



SN2P
SYNDICAT NATIONAL
DE LA PRÉPARATION
PHARMACEUTIQUE

Pre^f
Pharmaciens des Préparatoires de France
Acteurs d'une prescription sur mesure

FORMULES du Quotidien

Ce livret a été réalisé en **partenariat** avec la
CPTS Val Durance



sn2p.org



cptsvaldurance.fr



lespref.fr

SOMMAIRE

PARTIE 1 : MAMAN ET NOURRISSON

JULEP GOMMEUX AU CARBONATE DE CALCIUM	P. 5
SUSPENSION D'OMÉPRAZOLE À 2 MG/ML	P. 6
POMMADE SAINT-LOUIS	P. 6
POMMADE DU DR JACK NEWMAN	P. 7
LINIMENT OLÉOCALCAIRE (SANS STABILISANT)	P. 7
PRÉPARATIONS ÉMOLLIENTES ET APAISANTES	P. 8

PARTIE 2 : DOULEUR

CRÈME À LA CAPSAÏCINE	P. 9
POMMADE À LA LIDOCAÏNE	P. 10
FORME TOPIQUE D'AMITRIPTYLINE ET VARIANTES	P. 11
RAPPEL LIVRET DOULEUR	P. 12

PARTIE 3 : DERMATO

TRAITEMENT ANTI-ACNÉIQUE	P. 13
TRAITEMENTS KÉRATOLYTIQUES ET CORICIDES	P. 14
CÉRAT DE GALIEN MODIFIÉ	P. 14
PSORIASIS DU CUIR CHEVELU	P. 15
PRISE EN CHARGE DE L'ALOPÉCIE	P. 15

PARTIE 4 : SOMMEIL

MÉLATONINE	P. 16-17
PRAZOSINE	P. 17

PARTIE 5 : DIVERS

BAIN DE BOUCHE	P. 18
ALCOOL BORIQUÉ	P. 19
JAMBES LOURDES	P. 19

PARTIE 6 : RUPTURES

RUPTURES DE STOCK ET CHIFFRES	P. 20-21
FOCUS QUÉTIAPINE	P. 22-24
FOCUS MICONAZOLE	P. 25
FOCUS AMOXICILLINE	P. 26
ARRÊTS DE COMMERCIALISATION / RUPTURES	P. 27-28



PARTIE 1 : Maman et Nourrisson



Julep Gommeux au Carbonate de Calcium

Formule :

<i>Sirop simple</i>	30 g
<i>Gomme arabique</i>	10 g
<i>Eau distillée de fleur d'oranger</i>	10 g
<i>Carbonate de calcium</i>	15 g
<i>Eau purifiée</i>	qsp 150 g

Usage : Le julep gommeux est préconisé en cas de **régurgitations et/ou de coliques du nourrisson**.

Posologie : **1 à 5 ml 4 à 5 fois/jour** avant la tétée ou biberon.

Conseils : Ne pas mélanger au lait. Agiter le flacon avant chaque utilisation.

Conservation : À stocker au réfrigérateur entre 2°C et 8°C, 7 jours après fabrication.

Article
Science Direct :



Article
Le Moniteur :



Suspension d'oméprazole à 2 mg/ml

Formule :

<i>Oméprazole base poudre</i>	<i>0,2 g</i>
<i>SyrSpend® SF Alka</i>	<i>6,3 g</i>
<i>Eau purifiée</i>	<i>qsp 100 ml</i>

Usage : La suspension d'oméprazole est utilisée dans le **Reflux Gastro-Oesophagien** (RGO) chez le nourrisson et l'enfant pour un traitement à court terme des symptômes de reflux : brûlures d'estomac, régurgitations acides.

Posologie : 0.7 à 1.4 mg/kg une fois/jour le matin (max 2.8 mg/kg/jour)

Précautions d'emploi : Agiter le flacon avant chaque utilisation.

Conditionnement : Flacon opaque avec bouchon pédiatrique et pipette adaptée.

Stabilité : 60 jours à 2-8°C.

Pommade Saint-Louis

Formule :

<i>Ichtyol</i>	<i>6 g</i>
<i>Oxyde de Zinc</i>	<i>24 g</i>
<i>Lanoline</i>	<i>24 g</i>
<i>Vaseline</i>	<i>36 g</i>
<i>Acide borique</i>	<i>3 g</i>

Usage : Protecteur et réparateur. La pommade Saint-Louis est utilisée dans le **traitement de l'érythème fessier**, de l'**eczéma** et de l'**acné**. Peut être prise en charge dans certaines formes graves de psoriasis.

Information : Contient de l'acide borique.

Contre-indication : Contient de l'acide borique qui est contre-indiqué chez le nourrisson de moins de 30 mois.
La préparation peut être réalisée sans ce conservateur.

Prescription
à but
thérapeutique
en l'absence
de spécialités
équivalentes
disponibles

Références :



Prescription
à but
thérapeutique
en l'absence
de spécialités
équivalentes
disponibles

Article
Le Fait Médical :



Pommade du Dr Jack Newman

Formule :

Mupiderm® pommade (mupirocine 2%).....	15 g
Betneval® pommade (bétaméthasone 0.1%)	15 g
Miconazole Nitrate	0,6 g
Ibuprofène	0,6 g

Usage : Pommade utilisée pour **traiter les crevasses et lésions liées à l'allaitement**. Ces crevasses accompagnées de douleurs persistantes peuvent servir de porte d'entrée à des germes (bactéries ou champignons) présents sur la peau.

Cette pommade combine un antibactérien et un antifongique pour lutter contre ces germes ainsi qu'un anti-inflammatoire pour diminuer l'inflammation locale et la douleur. Le dermocorticoïde, quant à lui, sert à diminuer l'inflammation locale des mamelons, et donc la douleur, le temps que les anti-infectieux agissent.

Posologie : 1 application sur chaque mamelon après la tétée jusqu'à 8 fois par jour. Appliquer modérément c'est-à-dire juste assez pour rendre le mamelon et l'aréole luisants.

Ne pas laver, ni essuyer, même si le bébé reprend le sein plus tôt que prévu.

Liniment oléocalcaire (SANS STABILISANT)

Formule :

Solution hydroxyde de calcium	50 g
Huile d'olive vierge	50 g

Usage : Le liniment oléocalcaire est un **soin de change du siège des bébés**. Il forme un film protecteur qui agit naturellement comme bouclier contre la fermentation ammoniacale des selles et des urines. Il prévient efficacement contre les érythèmes fessiers.

Posologie : Plusieurs fois par jour.

Précautions d'emploi : agiter avant emploi.

Article
Le Moniteur :



Article
Le Canadian :



Références :



Autour
du nourrisson

Douleur

Dermato

Sommeil

Divers

Ruptures

Préparation émolliente et apaisante

À 10% DE GLYCÉRINE OU DE GLYCÉROLÉ D'AMIDON

Prescription
à but
thérapeutique
en l'absence
de spécialités
équivalentes
disponibles

Références :



Prescription
à but
thérapeutique
en l'absence
de spécialités
équivalentes
disponibles

Formule :

Glycérine ou Glycérolé d'amidon 20 g

Codexial cold cream qsp 200 g

Traitement de l'atopie.

Usage : Dès la naissance.

Posologie : 1 application sur tout le corps matin et soir.

Préparation émolliente et apaisante fluide

À 10% DE GLYCÉROLÉ D'AMIDON

Formule :

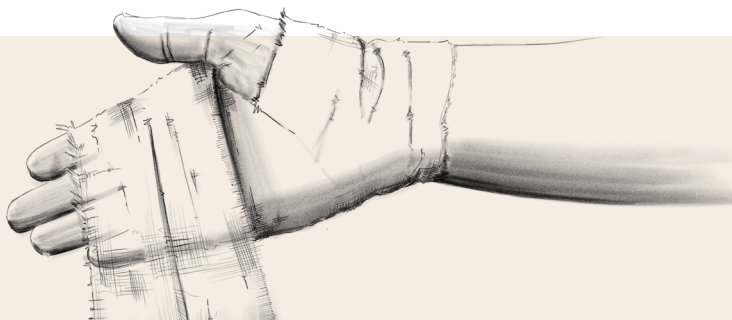
Codexial Glycérolé d'amidon 35 g

Codexial cold cream fluide 300ml

Traitement de l'atopie.

Posologie : 1 application sur tout le corps matin et soir.

PARTIE 2 : Douleur



Crème à la Capsaïcine DOULEURS NEUROLOGIQUES POST-HERPÉTIQUES

Formule :

Capsaïcine 0.075 % dans une base crème (1-3)

Posologie : 4 applications par jour, durant 6 semaines à 2 ans (1, 2, 4, 5).

Efficacité : Pour 64% des patients, on retrouve une amélioration significative au niveau global de la douleur, sur l'intensité de la douleur et les capacités fonctionnelles des patients, versus 25% pour les patients traités par le placebo après 6 semaines. Cette amélioration a été maintenue ou amplifiée chez les patients suivis à long terme, après 2 ans de traitement. (1, 4, 6, 7) Après 6 semaines de traitement, près de 80 % des patients traités à la capsaïcine ont ressenti un certain soulagement de leur douleur (2).

Tolérance : Sensation de brûlures et de piqûres transitoires au site d'application, pouvant entraîner l'arrêt du traitement (8).

Conseils (8,9): Ne pas appliquer sur peau irritée ou lésée. Éviter le contact avec les yeux. Se laver les mains après application. Ne pas chauffer le site d'application. Ne pas couvrir la zone d'application.

Information prescripteur :

Deux spécialités hospitalières sont actuellement disponibles sur le marché français :

ZOSTRIX® 0.1% crème : spécialité en accès compassionnel, indiquée dans les douleurs neuropathiques centrales, après utilisation de tous les traitements y compris QUTENZA®179 mg patch (sauf si proche muqueuse ou tête) (9).

QUTENZA 179 mg patch cutané : indiqué pour le traitement des douleurs neuropathiques périphériques chez les adultes. Il peut être utilisé seul ou en association avec d'autres médicaments contre la douleur (10).

Prescription
à but
thérapeutique
en l'absence
de spécialités
équivalentes
disponibles

Références :



Douleur

Dermato

Sommeil

Divers

Ruptures

Pommade à la Lidocaïne

Formule :

<i>Lidocaïne HCl</i>	10%
<i>Eau purifiée</i>	15%
<i>Lanoline</i>	35%
<i>Vaseline</i>	40%

Traitement de la sensibilisation du vestibule en cas d'inefficacité des spécialités dosées à 2 ou 5% de lidocaïne disponibles sur le marché Français.

Posologie : Crème à appliquer au niveau du vestibule vulvaire, 2 à 3 fois par jour tous les jours pendant 3 mois (1-3).

Usage : La pommade à la lidocaïne peut être appliquée 10 à 20 minutes avant les rapports sexuels ou la physiothérapie. Les femmes doivent être prévenues que cela peut piquer brièvement et que le traitement doit être interrompu en cas d'irritation. Nous conseillons aux femmes d'essayer tout excès avant l'activité sexuelle, car cela peut engourdir le partenaire (2). Si le cas se présente, voici des alternatives :

Formule à 2% d'amitriptyline pour éviter la perte de sensibilité :

<i>Amitriptyline HCl</i>	1 g
<i>Codexial Obase</i>	qsp 50 g

Formule à 2% d'amitriptyline et de baclofène :

<i>Amitriptyline HCl</i>	1 g
<i>Baclofène</i>	1 g
<i>Codexial Obase</i>	qsp 50 g

Formule à 6% de gabapentine :

<i>Gabapentine</i>	3 g
<i>Codexial Obase</i>	qsp 50 g

Prescription à but thérapeutique en l'absence de spécialités équivalentes disponibles

Références :



Prescription à but thérapeutique en l'absence de spécialités équivalentes disponibles

Prescription à but thérapeutique en l'absence de spécialités équivalentes disponibles

Prescription à but thérapeutique en l'absence de spécialités équivalentes disponibles

Forme topique d'Amitriptyline à 10% et variantes

Inhibition des canaux sodiques
voltage-dépendants (NAV)

Formule :

Amitriptyline 10 g
Codexial Obase qsp 100 g

Variante :

Amitriptyline 10 g
Menthol (si la douleur est soulagée par le froid) +/- 2 g
Baclofène (en présence de spasticité associée) +/- 3 à 5 g
Lidocaïne (en cas d'allodynie importante) +/- 5 à 7 g
Codexial Obase qsp 100 g

Usage : Douleurs neuropathiques post chimiothérapie (CIPN), douleurs neuropathiques diabétiques, névralgies post zostériennes.

Posologie : 2 applications par jour tous les jours sur les zones douloureuses.

Efficacité : Réduction de la douleur (de 7 à 2 sur l'EVA) après 4 semaines de traitement.

Effets indésirables : Bonne tolérance, absence d'effets indésirables systémiques, réaction cutanée possible réversible à l'arrêt.

Prescription
à but
thérapeutique
en l'absence
de spécialités
équivalentes
disponibles

Références :



Douleur

Dermato

Sommeil

Divers

Ruptures

RETROUVEZ

Le livret sur la

Prise en charge de la DOULEUR



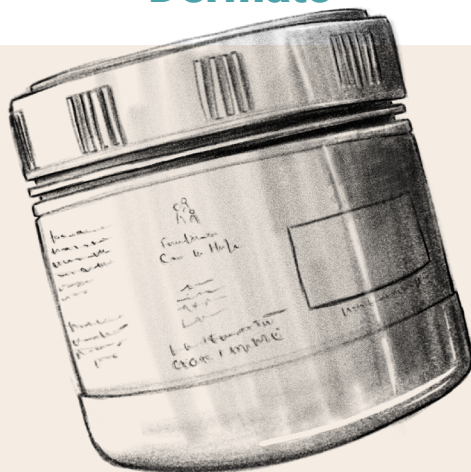
Vous souhaitez avoir d'autres informations et formules de préparations magistrales dans la prise en charge de la douleur avec d'autres molécules :

- Ambroxol ;
- CBD ;
- Diltiazem ;
- Gabapentine ;
- Morphine.

Scannez ce QR code pour avoir accès au **livret complet**



PARTIE 3 : Dermato



Traitement Anti-acnéique et rosacée

Formule pommade anti-acnéique :

<i>Erythromycine</i>	4 g
<i>Glycérine</i>	5 g
<i>Excipient type Obase Codexial,</i>	
<i>Excipient hydrocrème</i>	qsp 100 g

Formule rosacée :

<i>Métronidazole</i>	1 gr
<i>Excipient type Obase Codexial</i>	qsp 50 g

Posologie : Les pommades peuvent être appliquées 1 fois par jour ou tous les 2 jours en fonction de la tolérance. On évitera l'application sur le contour des yeux.

Propriétés : Actions antibactérienne et anti-inflammatoire de l'érythromycine.

Traitements Kératolytiques et coricides

Formule pommade Kératolytique :

Acide salicylique	5 g
Résorcine	5 g
Vaseline	5 g

Usage : Kératolytique, coricide.

Posologie : Appliquer une fois par jour à l'aide d'un coton-tige sans déborder sur la peau saine. La peau saine doit être protégée au préalable avec un vernis incolore.

Conseil : L'utilisation de l'acide salicylique est déconseillée chez les patients diabétiques ou souffrant de troubles vasculaires périphériques.

Cérat de Galien modifié

Formule :

Cire Blanche	13 g
Huile de paraffine	53,50 g
Borate de Sodium	0,5 g
Eau de rose	33 g

Usage : Émollient et protecteur.

Information : Contient du borate de sodium.

Contre-indication : Chez l'enfant de moins de 30 mois et la femme enceinte.

Cette formule permet de remplacer l'huile d'amande douce, potentiellement allergisante.

Il est possible d'utiliser d'autres huiles végétales comme par exemple l'huile d'olive.

L'eau de rose peut être remplacée par de l'eau purifiée ou de l'eau PPI.

Cette formule peut aussi être réalisée sans le sodium borate pour les moins de 30 mois.

Prescription
à but
thérapeutique
en l'absence
de spécialités
équivalentes
disponibles

Formulaire
National ANSM :



Psoriasis du cuir chevelu

Formule :

EFFEDERM[®] crème.....	30 g
DIPROSONE[®] crème.....	30 g
Acide salicylique	1 g
Résorcine	1 g

Usage : Appliquer tous les soirs, laisser la nuit en contact et laver les cheveux le matin

Traitement de l'alopecie

Formule :

Minoxidil	3 g
Mélatonine	0,001 g
Alcool 90°	30 ml
TRANSCUTOL[®]	7,5 ml
Propylène glycol	7,5 ml
Eau purifiée	qsp 60 ml

Usage : Prise en charge de la chute des cheveux. Le minoxidil stimule la croissance des kératinocytes chez les patients atteints d'alopecie androgénétique. La mélatonine permet d'augmenter la quantité de cheveux pendant la phase anagène sur les zones occipitales et frontales.

Posologie : 1 ml matin et soir à répartir sur la chevelure.

Conseil : La repousse s'observe en environ 4 mois et cesse après 3 à 4 mois d'arrêt de traitement. Ce traitement est donc à envisager sur du long terme.

PARTIE 3 : Sommeil



La mélatonine UNE HORMONE MULTIFONCTIONNELLE

Alternative aux spécialités disponibles quand la forme galénique et/ou le dosage ne sont pas adaptés aux patients.

Références :



Indication : Problème d'endormissement.

Traitement de l'insomnie : Formes gélules ouvrables ou solution buvable. Posologie courante entre 1 mg et 5 mg 30 minutes avant le coucher.

La mélatonine en tant que régulateur clé du rythme circadien, est largement utilisée comme traitement pour l'insomnie. Des études cliniques ont démontré son efficacité pour réduire le temps nécessaire à l'endormissement et améliorer la qualité du sommeil, en particulier chez les personnes souffrant de troubles du sommeil liés à l'âge.

Traitements des TSA : Posologie courante entre 1 mg et 5 mg 30 minutes avant le coucher.

Les troubles du spectre autistique (TSA) sont caractérisés par des déficits dans la communication sociale et des comportements répétitifs.

La mélatonine est une option de traitement prometteuse pour améliorer le sommeil chez les personnes atteintes de TSA, bien que des études supplémentaires soient nécessaires pour comprendre pleinement son efficacité et ses implications à long terme.

Bon à savoir

Application dans le domaine de la cancérologie :

Mélatonine 20 mg, une fois par jour.

Des recherches préliminaires suggèrent que cette hormone pourrait inhiber la croissance tumorale, réduire la toxicité des traitements anticancéreux et améliorer la qualité de vie des patients atteints de cancer. Cependant, des études supplémentaires sont nécessaires pour déterminer son efficacité clinique et son utilisation optimale.

Conclusion : La mélatonine joue un rôle essentiel dans la régulation du sommeil et exerce également des effets bénéfiques potentiels dans le traitement de divers troubles de la santé, notamment l'insomnie, les TSA et le cancer.

Prazosine

CAUCHEMARS ET TROUBLES DU SOMMEIL,
DE L'ÉTAT DE STRESS POST-TRAUMATIQUE

Usage : En tant qu'antagoniste des récepteurs α_1 -adrénergiques, la prazosine bloque l'activité noradrénergique dans le SNC au niveau de zones liées à :

- L'irritabilité,
- Les troubles du sommeil,
- L'augmentation du traitement cognitif et de la réponse à la peur,
- La libération du cortisol.

Depuis 2000 de nombreux essais cliniques mettent en évidence une amélioration significative du sommeil et une réduction des cauchemars avec cette molécule.

Seul médicament faisant la preuve de son efficacité dans ce contexte. D'où sa prescription hors AMM par des spécialistes du psychotrauma.

Posologie :

Prazosine HCl libération immédiate

1 à 5mg/jour chez l'enfant

1 à 15mg/jour chez l'adulte

Tolérance : Bonne tolérance mais point d'attention : surveillance de la pression artérielle avant et au cours du traitement (risque d'hypotension artérielle).

Références :



PARTIE 5 : Divers



Bain de bouche

Ce bain de bouche à base de bicarbonate de sodium est antibactérien, anti inflammatoire et permet de traiter les irritations de la gencive et de la cavité buccale.

Formule :

<i>Sodium bicarbonate</i>	18 g
<i>Sodium salicylate</i>	0,5 g
<i>Alcoolat de menthe</i>	10 g
<i>Eucalyptol</i>	0,4 g
<i>HE Pinus sylvestris</i>	0,2 g
<i>Glycerine</i>	80 g
<i>Eau purifiée</i>	qsp 500 ml

Usage : Ce bain de bouche est utilisé en cas d'ulcère de la bouche ou de la gorge (aphte ou mucite) accompagné ou non de saignements. Il permet d'assainir la cavité buccale tout en rafraîchissant la bouche et en apportant un effet analgésique transitoire. Il est souvent prescrit comme adjuvant des traitements anticancéreux.

Posologie : 1 cuillère à soupe à diluer dans un verre d'eau, avant et après les repas et jusqu'à 6 fois par jour.

Conseil : Il peut être réalisé sans alcoolat de menthol.

Alcool Boriqué

Formule "Alcool boriqué à 2%":

Acide borique 2 g
Alcool à 60° qsp 100 ml

L'alcool boriqué peut aussi être prescrit « à saturation » avec dans ce cas une concentration plus importante d'acide borique :

Acide borique 3 à 5%
Alcool à 60° qsp 100 ml

Usage : L'alcool boriqué permet de nettoyer et de désinfecter efficacement les conduits auditifs externes après chaque baignade ; il absorbe l'eau et a un effet antiseptique. Déposer quelques gouttes d'alcool boriqué dans le conduit auditif en maintenant la tête penchée pendant 5 minutes pour le laisser agir. Éliminer ensuite l'excédent en penchant la tête de l'autre côté.

Contre Indication : CI chez le moins de 30 mois

CI chez la femme enceinte ou allaitante

CI chez l'homme au moment de la puberté

Rappel sur les recommandations des préparations contenant de l'acide borique en **scannant le QR Code ci-contre**.

Recommandations
ANSM :



Jambes lourdes

Formule :

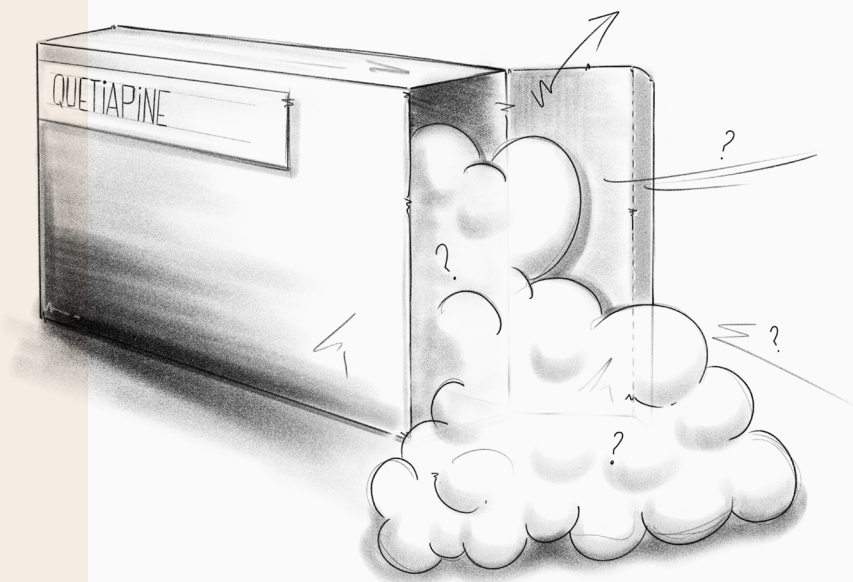
Camphre synthétique 6 g
Menthol 6 g
Codexial obase fluide qsp 300 ml

Usage : Préparation décongestionnante et rafraîchissante permettant de stimuler la circulation.

Posologie : À faire pénétrer par massage circulaire du bas vers le haut des jambes, une à deux fois par jour.

Conseil : La préparation peut être placée au frigo pour optimiser la sensation de fraîcheur.

RUPTURES



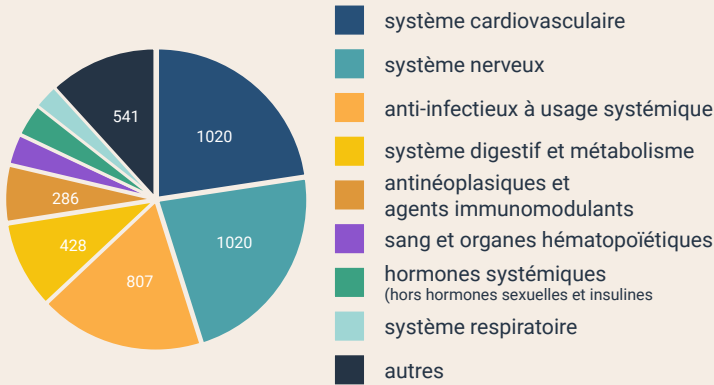
RUPTURES DE STOCK : les chiffres 2024

4519

nombre de médicaments en rupture de stock et en risque de rupture qui ont été signalés et recensés par l'ANSM en 2024, soit une **augmentation d'un facteur 10 en dix ans.**

*ANSM : Agence Nationale de Sécurité du Médicament

Nombre de déclarations par classe thérapeutique :



Données issues de l'ANSM

Après l'année de tous les records en 2023 (4925 médicaments en ruptures ou risques de ruptures), l'année 2024 montre une très légère amélioration mais c'est encore trop ! D'autant plus que les ruptures 2024 touchent des médicaments d'intérêt thérapeutique majeur (MITM) à gros volumes de prescriptions et qui touchent notamment le secteur sensible de la santé mentale : Quétiapine, Sertraline, Venlafaxine, Sels de lithium, etc.



Ruptures médicament 2024

« Les situations de ruptures de médicaments augmentent pour plusieurs raisons. Tout d'abord, le risque de rupture augmente lorsque le marché est dans une situation de monopole. De plus, des problèmes liés à la production, comme des retards de fabrication, un incident de production ou des capacités de production insuffisantes impactent les approvisionnements. Enfin, la complexité de la chaîne de fabrication des produits de santé et la délocalisation ces dernières années des sites de production des médicaments matures hors Union européenne multiplient les risques d'accidents de production. »

Pierre-Olivier Farenq, responsable du Centre d'appui aux situations d'urgence (CASAR) de l'ANSM, auprès du Quotidien du Pharmacien.

En hausse également, les sanctions financières contre les laboratoires qui ne respectent pas leurs obligations de stock :

6 ont été prononcées (3 pour défaut ou retard d'information, 3 pour stock de sécurité non constitué) en 2023 contre 2 en 2022. La liste des médicaments d'intérêt thérapeutique majeur (MITM) en difficulté d'approvisionnement est disponible sur le site de l'ANSM.

Dans ce contexte, l'ansm met en place des mesures de contingentement quantitatif, qualitatif ou d'importation de spécialités étrangères. Si ces mesures ne sont pas suffisantes pour subvenir aux besoins des patients, les préparations magistrales peuvent être utilisées le temps que les stocks industriels soient à nouveau disponibles.

LES CHIFFRES CLÉS

Spécialités en rupture/tension pour une production relocalisée en officine

2019

PREDNISOLONE
rupture/tension

Oct. à Déc. 2022

PARACÉTAMOL
rupture/tension

Nov. 2022 à Avr. 2025

AMOXICILLINE
PÉDIATRIQUE
rupture/tension

Juill. 2023 à Oct. 2024

FLÉCAÏNE

Juin 2023 à ce jour

BÉTAHISTINE
rupture/tension

Déc. à Jan. 2024

MÉTRONIDAZOLE

Jan. 2024 à ce jour

GABAPENTINE

Mai 2024 à avr. 2025

RIFAMPICINE

Déc. 2023 à ce jour

QUÉTIAPINE
rupture/tension

Jan. 2025 à ce jour

SERTRALINE

Mars 2025 à ce jour

VENLAFAXINE
rupture/tension

FOCUS QUÉTIAPINE

Décret DSS
sur les prix à
appliquer de la
Quétiapine

Les pharmaciens sous-traitants ont travaillé en collaboration avec l'ANSM et les Sociétés Savantes de Psychiatrie concernant la rupture de médicaments à base de quétiapine. Pour tout savoir sur le sujet, rendez-vous sur la page de l'ANSM consacré à cet événement en scannant le QR Code ci-contre ou en allant sur ansm.sante.fr



Production de quétiapine : 5 millions de gélules produites en 5 mois (janvier à fin mai 2025)

En nombre de préparations

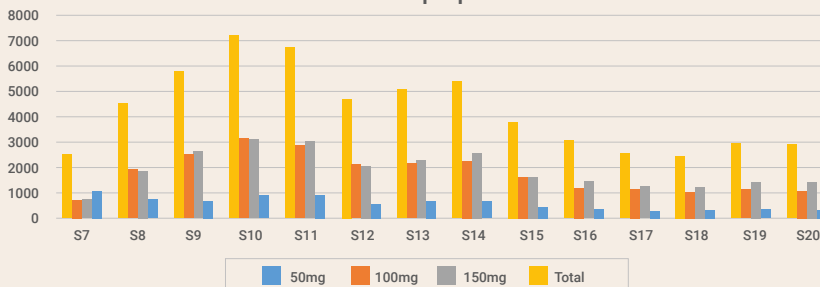
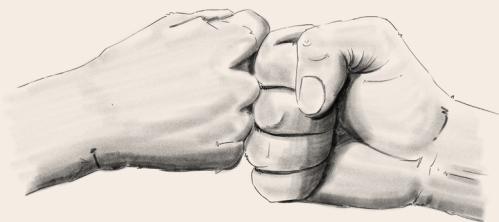


TABLEAU D'EQUIVALENCE

QUETIAPINE LP – QUETIAPINE à Libération immédiate (LI) :

DOSE HABITUELLE DE QUÉTIAPINE À LIBÉRATION PROLONGÉE (LP)	EQUIVALENCE QUÉTIAPINE À LIBÉRATION IMMÉDIATE (LI)
Un comprimé de 50 mg LP 1 fois / jour	Une gélule de 50 mg LI le soir au coucher
Deux comprimés de 50 mg LP (100 mg) 1 fois / jour	Une gélule de 100 mg LI le soir au coucher
Trois comprimés de 50 mg LP (150 mg) 1 fois / jour	Une gélule de 150 mg LI le soir au coucher
Quatre comprimés de 50 mg LP (200 mg) 1 fois / jour	Deux gélules de 100 mg LI le soir au coucher
Cinq comprimés de 50mg LP (250 mg) 1fois / jour	Une gélule de 100 mg LI et une gélule de 150 mg LI le soir au coucher
Un comprimé de 300 mg LP 1 fois / jour	Deux gélules de 150 mg LI le soir au coucher
Un comprimé de 400 mg LP 1 fois / jour	Deux gélules 100 mg LI le matin et deux gélules de 100 mg LI le soir au coucher
Deux comprimés de 300 mg LP (600 mg) 1 fois / jour	Deux gélules de 150 mg LI le matin et deux gélules de 150 mg LI le soir au coucher
Deux comprimés de 400 mg LP (800 mg) 1 fois / jour	Quatre gélules de 100 mg LI le matin et quatre gélules de 100 mg LI le soir au coucher

Source : National Health Service (NHS) - Antipsychotics – Prescribing Guideline V2.1 - Last Review date July 2024
<https://www.nottsapc.nhs.uk/media/h1rhdms1/antipsychotic-prescribing-guideline.pdf>



La collaboration entre l'ANSM, les ARS, la DSS (Direction de la Sécurité Sociale), les pharmaciens hospitaliers et les sous traitants via les PREF et le SN2P a abouti à des recommandations et à des notices.

Retrouvez toutes les recommandations et la notice des gélules 100mg de quétiapine.



Recommandations
sur la Quiétapine

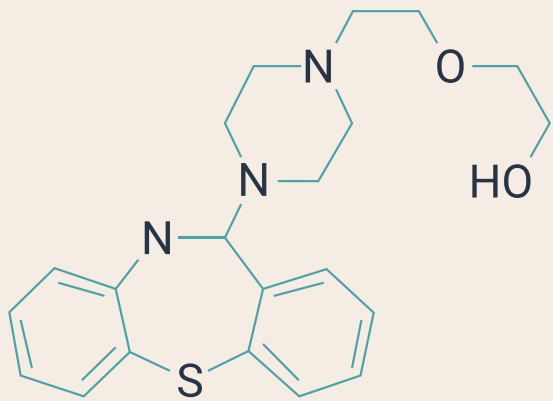


QUETIAPINE
100 mg gélule à LI

En situation de rupture, une dérogation peut exister pour remplacer la spécialité par une préparation magistrale, sans mention particulière du médecin.

QUÉTIAPINE (SUITE)

FOCUS AVEC ARRÊTÉ DE PRIX DSS



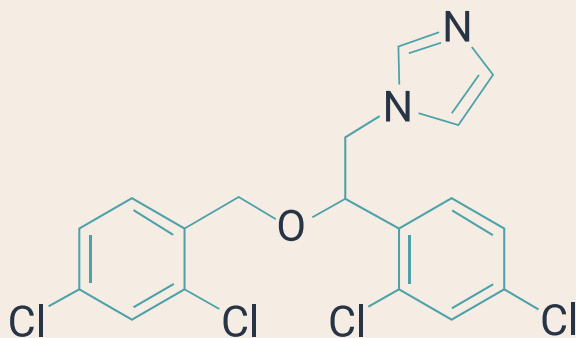
La préparation de ces gélules est proposée dans un contexte de tension d'approvisionnement des spécialités à base de Quétiapine LP.

Réglementation : Depuis la loi de financement de la Sécurité Sociale (LFSS) 2024, c'est la première fois qu'un encadrement des prix d'une préparation magistrale est mis en place, à travers un décret fixant les tarifs (DSS).

PRÉPARATION MAGISTRALE	FRAIS DE RÉALISA- TION (€ TTC)	FRAIS DE DISPENSA- TION (€ TTC)	PRIX DE VENTE AU PUBLIC (€ TTC)
Quétiapine à libération immédiate 50 mg - pour 30 gélules	25,89	2,89	28,78
Quétiapine à libération immédiate 100 mg - pour 30 gélules	33,76	2,89	36,65
Quétiapine à libération immédiate 100 mg - pour 60 gélules	42,01	4,14	46,15
Quétiapine à libération immédiate 100 mg - pour 120 gélules	61,44	4,68	66,12
Quétiapine à libération immédiate 100 mg - pour 240 gélules	90,60	7,33	97,93
Quétiapine à libération immédiate 150 mg - pour 30 gélules	34,68	2,89	37,57
Quétiapine à libération immédiate 150 mg - pour 60 gélules	43,22	3,81	47,03
Quétiapine à libération immédiate 150 mg - pour 120 gélule	63,32	5,60	68,92

FOCUS SUR LE MICONAZOLE

Gel oral de miconazole à 2%



Formule :

Miconazole	2 g
Glycérol	17 g
Arôme fraise	0,1 g
Hypromellose	3,0 g
Eau purifiée	qsp 100 g

Usage : Traitement des mycoses de la cavité buccale de l'adulte et de l'enfant âgé de 4 mois et plus.

Posologie :

Nourrissons âgés de 4 à 24 mois : 1 mL 4 à 5 fois par jour après les repas.

Enfants et adultes de 2 ans et plus : 2,5 mL 4 fois par jour après le repas.

Stabilité : 2 mois à température ambiante, conditionné en flacon pompe doseur.

Précautions : Le miconazole doit être évité chez les patients insuffisants hépatiques.

Contre-indication : En association avec les AVK et les sulfamides hypoglycémiants.

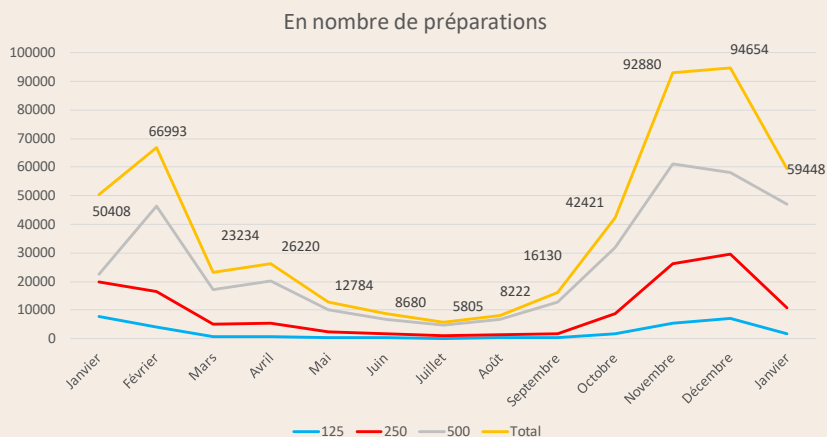
Prescription
à but
thérapeutique
en l'absence
de spécialités
équivalentes
disponibles

Références :



FOCUS SUR L' AMOXICILLINE

Production annuelle d'amoxicilline
7 millions de gélules, 100.000 traitements / mois
au plus fort de la rupture



Gélules pédiatriques d'Amoxicilline trihydratée

En situation de rupture, une dérogation peut exister pour remplacer la spécialité par une préparation magistrale, sans mention particulière du médecin.

(Dispositif arrêté depuis le 7 avril 2025).

La préparation de ces gélules est proposée dans un contexte de tension d'approvisionnement en spécialités pédiatriques à base d'Amoxicilline.

Réglementation : L'État autorise temporairement les pharmaciens à substituer les ordonnances d'amoxicilline (125, 250 et 500 mg) par la préparation magistrale, et ce, sans la nécessité de la mention "préparation magistrale en l'absence de spécialité équivalente disponible".

3 dosages sont réalisés en équivalent amoxicilline base : **125 mg, 250 mg et 500 mg.**

Posologie : Les gélules sont destinées à être ouvertes et leur contenu mélangé à un liquide ou un aliment semi-solide.

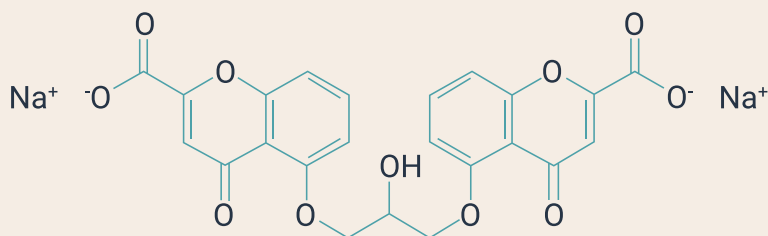
Stabilité : 2 à 3 mois à température ambiante.

ZOOM

Arrêts de commercialisation

des médicaments à base de Cromogliclate de Sodium

Gélules de cromogliclate de sodium



Formule :

Cromogliclate de sodium 100 à 200 mg

Sans excipient ou avec cellulose microcristalline si besoin

Sans colorant

Gélules végétales transparentes

Usage : **Indication principale :** Manifestations digestives et extra-digestives des allergies alimentaires lorsque les troubles persistent malgré l'éviction d'un allergène connu.

Indication dans la mastocytose : Traitement symptomatique des manifestations digestives de dégranulations mastocytaires. Utilisation possible en prophylaxie avant les repas.

Posologie : 1 à 6 gélules par jour en fonction des dosages et des besoins.

Précaution : Traitement à prendre avant les repas.

Contre-indication : Aucune interaction connue.

Prescription
à but
thérapeutique
en l'absence
de spécialités
équivalentes
disponibles

Références :



Arrêts de commercialisation

Ruptures

listes non exhaustives

- **BETNESOL®** lavement ;
- **CAPSULES A 313®** ;
- **GRISEFULINE®** ;
- **ERCEFURYL®** ;
- **MYCOLOG®** ;
- **SIBELIUM®**.

- **LAMALINE®** suppositoires ;
- **DAKTARIN®**
(miconazole) cf. page 25
gel buccal ;
- **TERALITHE®** sels de
Lithium ;
- **SERTRALINE®** ;
- **VENLAFAXINE®** ;
- **COLCHICINE®** ;
- **LARGACTIL®**.



lien vers le site
de référence de l'ANSM

Vous avez une question sur la faisabilité d'un
médicament en rupture, contactez-nous !



QUAND UN MÉDICAMENT
EST EN RUPTURE,
POUR VOUS, C'EST UN INCIDENT.
POUR LES PATIENTS, CELA
PEUT VITE DEVENIR
UN ACCIDENT...



Grâce à leur savoir-faire et à leur réseau de fournisseurs agréés, les **Pharmaciens des Préparatoires de France (PreF)** peuvent pallier rapidement les ruptures de médicaments en fournissant un équivalent de substitution.

Pour en savoir plus,
preparationmagistrale.fr

SN2P
SYNDICAT NATIONAL
DE LA PRÉPARATION
PHARMACEUTIQUE

PreF
Pharmaciens des Préparatoires de France
Acteurs d'une prescription sur mesure



SN2P
SYNDICAT NATIONAL
DE LA PRÉPARATION
PHARMACEUTIQUE

sn2p.org

CPTS
VAL
DURANCE

cptsvaldurance.fr

Pref+

Pharmaciens des Préparatoires de France
Acteurs d'une prescription sur mesure

lespref.fr

FORMULES du Quotidien

SN2P
SYNDICAT NATIONAL
DE LA PRÉPARATION
PHARMACEUTIQUE
sn2p.org



Pref
Pharmaciens des Préparations de France
Acteurs d'une prescription sur mesure
lespref.fr